



ข่าวเดือนการระบาดของศัตรูพืชประจำสัปดาห์

กองส่งเสริมการอารักขาพืชและจัดการดินปุ๋ย กรมส่งเสริมการเกษตร

ปีที่ 19 ฉบับที่ 31 ประจำวันที่ 4 สิงหาคม 2564

หนอนกระทู้ผัก (common cutworm)

เดือนเกษตรกรผู้ปลูกพืชผักตระกูลกะหล่ำ เช่น ผักคะน้า กะหล่ำปลี กะหล่ำดอก ผักกาดขาวปลี ผักกาด เขียวปลี ผักกาดหัว เป็นต้น ในทุกภาคของประเทศไทย ในช่วงนี้สภาพอากาศกลางวันร้อน และมีฝนตก ในหลายพื้นที่ เหมาะต่อการระบาดของหนอนกระทู้ผัก ซึ่งปกติระบาดตลอดทั้งปี และสามารถทำลายพืชที่มีความสำคัญทางเศรษฐกิจได้หลากหลายชนิดทั้งไม้ผล พืชไร่ และไม้ดอก เช่น พืชตระกูลกะหล่ำ หอมใหญ่ หน่อไม้ฝรั่ง มันเทศ กระเจี๊ยบเขียว เป็นต้น ดังนั้น เกษตรกรควรหมั่นสำรวจแปลงผักอย่างสม่ำเสมอ หากพบการเข้าทำลายให้รีบขอคำแนะนำจากเจ้าหน้าที่สำนักงานเกษตรอำเภอ สำนักงานเกษตรจังหวัด เพื่อหาทางควบคุมและป้องกันกำจัดก่อนเกิดการระบาดรุนแรง

ชื่อวิทยาศาสตร์ : *Spodoptera litura* (Fabricius)

วงศ์ : Noctuidae

อันดับ: Lepidoptera

รูปร่างลักษณะ

ตัวเต็มวัยเป็นผีเสื้อกลางคืนขนาดกลางปีกคู่หน้ามีเส้นสีเหลืองพาดหลายเส้น ตัวเต็มวัยเพศเมียวางไข่เป็นกลุ่ม ปกคลุมด้วยขนสีน้ำตาลอ่อนหรือสีฟางข้าวได้ใบพืชผัก เมื่อหนอนฝักออกจากไข่ระยะแรกอยู่รวมกันเป็นกลุ่มแทะกินผิวใบพืชผักจนบางใส และเมื่อหนอนลอกคราบได้ 2 ครั้ง จะเห็นแถบสีดำที่คอได้ชัดเจน ลำตัวเปลี่ยนจากสีเขียวอ่อนเกิดลายเส้นหรือจุดสีดำ และผิวลำตัวมีขีดดำพาดตามยาว หนอนจะเริ่มทำลายพืชผักโดยกัดกินใบ และยอดอ่อน หรือเข้ากัดกินชอกกลีบใบในหัวกะหล่ำที่ยังเข้าไม่แน่น หนอนเมื่อโตเต็มที่มีขนาดประมาณ 1.5 เซนติเมตร หนอนกระทู้ผักเข้าดักแด้ในดิน ดักแด้มีสีน้ำตาลเข้ม

พืชอาหาร

ผักคะน้า กะหล่ำปลี กะหล่ำดอก ผักกาดขาวปลี ผักกาดเขียวปลี ผักกาดหัว หอมแดง หอมหัวใหญ่ หน่อไม้ฝรั่ง กระเจี๊ยบเขียว พริก องุ่น ข้าวโพด ถั่วเหลือง กุหลาบ ดาวเรือง และกล้วยไม้



ลักษณะการทำลาย

หนอนกระทุ้ผักเป็นแมลงอีกชนิดหนึ่งที่พบเข้าทำลายพืชผักได้หลายชนิด โดยเฉพาะพืชผักตระกูลกะหล่ำ หนอนที่ฟักออกมาจากไข่ใหม่ๆ จะอยู่รวมกันเป็นกลุ่มแทะผิวใบด้านล่าง ทำให้เหลือแต่ผิวใบด้านบน มองเห็นใบผักโปร่งใสคล้ายร่างแห เมื่อหนอนโตขึ้นจะแยกจากกลุ่มออกไปกัดกินทำลายใบพืชผักรุนแรงทั่วทั้งแปลง การเข้าทำลายมักเกิดเป็นหย่อมๆ ตามจุดที่ตัวเต็มวัยเพศเมียวางไข่ ทำให้ผลผลิตลดลง

แนะนำวิธีการป้องกันกำจัด ดังนี้

1. สำรวจแปลงอย่างน้อยทุกสัปดาห์ เมื่อพบกลุ่มไข่หรือตัวหนอนให้เก็บทำลายทิ้ง
2. การใช้วิธีเขตกรรม เช่น การไถตากดิน และการเก็บเศษซากพืชอาหาร เพื่อดักแด้ และลดแหล่งอาหารในการขยายพันธุ์ของหนอนกระทุ้ผัก เป็นต้น
3. การใช้โรงเรือนคลุมด้วยตาข่ายในล่อน หรือการปลูกผักกางมุ้ง ซึ่งมีประสิทธิภาพป้องกันการเข้าทำลายของหนอนกระทุ้ผักได้ดี
4. ใช้แมลงศัตรูธรรมชาติ ได้แก่
 - แตนเบียนหนอน *Microplitis manilae* Ashmead
 - แมลงวัน *Peribaea orbata* (Wiedemann)
 - มวนพิฆาต *Eocanthecona furcellata* (Woff)
5. ใช้ไวรัส NPV ของหนอนกระทุ้ผัก อัตรา 40 - 50 มิลลิลิตร ต่อน้ำ 20 ลิตร พ่นทุก 7 - 10 วัน ควรพ่นเมื่อหนอนมีขนาดเล็กจะให้ผลในการควบคุมได้รวดเร็ว กรณีหนอนระบาดรุนแรงพ่นอัตรา 50 มิลลิลิตร ต่อน้ำ 20 ลิตร ติดต่อกัน 2 ครั้ง ทุก 4 วัน
6. ใช้เชื้อแบคทีเรีย *Bacillus thuringiensis* var. *aizawai* หรือ *Bacillus thuringiensis* var. *kurstakii* อัตรา 60 - 80 มิลลิลิตร ต่อน้ำ 20 ลิตร พ่นทุก 3 - 5 วัน เมื่อพบการระบาด แต่ถ้ามีการระบาดรุนแรงให้พ่นติดต่อกัน 2 ครั้ง หลังจากนั้นพ่นทุก 5 วัน จนกระทั่งหนอนลดปริมาณการระบาด

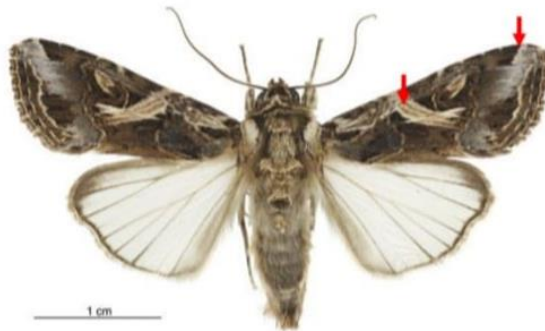


7. หากจำเป็นต้องใช้สารเคมีกำจัดแมลงแนะนำ ดังนี้

- คลอร์ฟิเนาเพอร์ (chlorfenapyr) 10% SC อัตรา 30 มิลลิลิตร ต่อน้ำ 20 ลิตร
- อินดอกซาคาร์บ (indoxacarb) 15% EC อัตรา 30 มิลลิลิตร ต่อน้ำ 20 ลิตร
- อีมาแมกตินเบนโซเอต (emamectin benzoate) 1.92% EC อัตรา 20 มิลลิลิตร ต่อน้ำ 20 ลิตร
- ฟลูเบนไดอะไมด์ (flubendiamide) 20% WG อัตรา 6 กรัม ต่อน้ำ 20 ลิตร
- คลอแรนทรานิลิโพรล (chlorantraniliprole) 5.17%SC อัตรา 30 มิลลิลิตร ต่อน้ำ 20 ลิตร



หนอนกระทู้ผักและการทำลาย



ผีเสื้อหนอนกระทู้ผัก



- ที่มา : 1. สัณญาณี ศรีรักษา, แผลงศัตรูผักและการป้องกันกำจัด, กรมวิชาการเกษตร
 2. สวนเกษตรเฉลิมพระเกียรติ 50 พรรษา บรมราชกุมารี มหาวิทยาลัยเทคโนโลยีสุรนารี
 3. สำนักพัฒนาคุณภาพสินค้าเกษตร กรมส่งเสริมการเกษตร

ที่ปรึกษา : นางสาวสุนา สีมาสฤษฏ์ ผู้อำนวยการกลุ่มพยากรณ์และเตือนการระบาดของศัตรูพืช

บรรณาธิการ : นางสาวเบญจมาภรณ์ ชุ่มจิตร นักวิชาการเกษตรชำนาญการ

นางสาวศศิประภา มาราช นักวิชาการเกษตรชำนาญการ

เรียบเรียงโดย : นางสาวดวงฤทัย กิ่งศรี นักวิชาการเกษตร

กลุ่มพยากรณ์และเตือนการระบาดของศัตรูพืช กองส่งเสริมการอารักขาพืชและจัดการดินปุ๋ย

