



## รายงานสถานการณ์ศัตรูข้าว

วันที่ ๑๑ สิงหาคม ๒๕๖๔

กลุ่มพยากรณ์และเตือนการระบาดของศัตรูพืช  
กองส่งเสริมการอารักขาพืชและจัดการดินปุ๋ย

โทร. ๐ ๒๙๕๕ ๑๕๑๔ โทรสาร ๐ ๒๙๕๕ ๑๖๒๖

E-mail: Bio53@hotmail.com, doae\_pmd@hotmail.com



### สถานการณ์การระบาดของศัตรูพืชที่สำคัญ

#### ศัตรูข้าว

##### ๑. สถานการณ์การปลูกข้าว

พื้นที่ปลูกข้าวทั้งหมด ๗๒ จังหวัด มีพื้นที่ยืนต้น ๔๕,๑๑๑,๕๘๑ ไร่

##### ๒. สถานการณ์การระบาดของศัตรูข้าวที่สำคัญ

๒.๑ เพลี้ยกระโดดสีน้ำตาล พื้นที่ระบาด ๑ จังหวัด จำนวน ๒.๐๐ ไร่ พื้นที่ระบาดคงที่ (สัปดาห์ที่ผ่านมา ๒.๐๐ ไร่)

- |                            |                |
|----------------------------|----------------|
| ๑) ข้าวอายุน้อยกว่า ๔๐ วัน | ไม่พบการระบาด  |
| ๒) ข้าวอายุ ๔๐ - ๖๐ วัน    | ไม่พบการระบาด  |
| ๓) ข้าวอายุมากกว่า ๖๐ วัน  | จำนวน ๒.๐๐ ไร่ |

๒.๒ เพลี้ยไฟ พื้นที่ระบาด ๖ จังหวัด จำนวน ๖๑๒.๐๐ ไร่ พื้นที่ระบาดลดลง ๖๗.๐๐ ไร่ (สัปดาห์ที่ผ่านมา ๖๗๙.๐๐ ไร่)

- |                            |                  |
|----------------------------|------------------|
| ๑) ข้าวอายุน้อยกว่า ๔๐ วัน | จำนวน ๖๐๖.๐๐ ไร่ |
| ๒) ข้าวอายุ ๔๐ - ๖๐ วัน    | จำนวน ๖.๐๐ ไร่   |
| ๓) ข้าวอายุมากกว่า ๖๐ วัน  | ไม่พบการระบาด    |

๒.๓ หนอนกอข้าว พื้นที่ระบาด ๒ จังหวัด จำนวน ๑๑.๐๐ ไร่ พื้นที่ระบาดเพิ่มขึ้น ๑.๐๐ ไร่ (สัปดาห์ที่ผ่านมา ๑๐.๐๐ ไร่)

- |                            |                 |
|----------------------------|-----------------|
| ๑) ข้าวอายุน้อยกว่า ๔๐ วัน | ไม่พบการระบาด   |
| ๒) ข้าวอายุ ๔๐ - ๖๐ วัน    | จำนวน ๑.๐๐ ไร่  |
| ๓) ข้าวอายุมากกว่า ๖๐ วัน  | จำนวน ๑๐.๐๐ ไร่ |

๒.๔ หนอนห่อใบข้าว พื้นที่ระบาด ๓ จังหวัด จำนวน ๓๑๕.๐๐ ไร่ พื้นที่ระบาดเพิ่มขึ้น ๒๕๑.๐๐ ไร่ (สัปดาห์ที่ผ่านมา ๖๔.๐๐ ไร่)

- |                            |                  |
|----------------------------|------------------|
| ๑) ข้าวอายุน้อยกว่า ๔๐ วัน | ไม่พบการระบาด    |
| ๒) ข้าวอายุ ๔๐ - ๖๐ วัน    | จำนวน ๒๘๕.๐๐ ไร่ |
| ๓) ข้าวอายุมากกว่า ๖๐ วัน  | จำนวน ๓๐.๐๐ ไร่  |

๒.๕ หนอนกัดใบข้าว พื้นที่ระบาด ๑ จังหวัด จำนวน ๗๓.๐๐ ไร่ พื้นที่ระบาดคงที่ (สัปดาห์ที่ผ่านมา ๗๓.๐๐ ไร่)

- |                            |                 |
|----------------------------|-----------------|
| ๑) ข้าวอายุน้อยกว่า ๔๐ วัน | จำนวน ๗๓.๐๐ ไร่ |
| ๒) ข้าวอายุ ๔๐ - ๖๐ วัน    | ไม่พบการระบาด   |
| ๓) ข้าวอายุมากกว่า ๖๐ วัน  | ไม่พบการระบาด   |

๒.๖ แมลงสิง พื้นที่ระบาด ๒ จังหวัด จำนวน ๙๖.๐๐ ไร่ พื้นที่ระบาดคงที่ (สัปดาห์ที่ผ่านมา ๙๖.๐๐ ไร่)

- |                            |                 |
|----------------------------|-----------------|
| ๑) ข้าวอายุน้อยกว่า ๔๐ วัน | ไม่พบการระบาด   |
| ๒) ข้าวอายุ ๔๐ - ๖๐ วัน    | ไม่พบการระบาด   |
| ๓) ข้าวอายุมากกว่า ๖๐ วัน  | จำนวน ๙๖.๐๐ ไร่ |

**๒.๗ โรคไหม้ข้าว** พื้นที่ระบาด ๑๑ จังหวัด จำนวน ๑,๒๓๒.๗๕ ไร่ พื้นที่ระบาดเพิ่มขึ้น ๑๓.๐๐ ไร่ (สปีด้าที่ผ่านมา ๑,๒๑๙.๗๕ ไร่)

- |                            |                    |
|----------------------------|--------------------|
| ๑) ข้าวอายุน้อยกว่า ๔๐ วัน | จำนวน ๑,๑๖๒.๒๕ ไร่ |
| ๒) ข้าวอายุ ๔๐ - ๖๐ วัน    | จำนวน ๖๙.๕๐ ไร่    |
| ๓) ข้าวอายุมากกว่า ๖๐ วัน  | จำนวน ๑.๐๐ ไร่     |

### ๓. การดำเนินงานในพื้นที่ระบาด

๓.๑ กองส่งเสริมการอารักขาพืชและจัดการดินปุ๋ย ร่วมกับสำนักงานเกษตรจังหวัดทุกจังหวัดที่มีพื้นที่ปลูกข้าวประชาสัมพันธ์และเตือนการระบาดของศัตรูข้าว ได้แก่ โรคไหม้ข้าว หนอนห่อใบข้าว เพลี้ยกระโดดสีน้ำตาล เพลี้ยไฟ และ ศัตรูข้าวอื่นๆ

๓.๒ ศูนย์ส่งเสริมเทคโนโลยีการเกษตรด้านอารักขาพืช ทั้ง ๙ ศูนย์ ร่วมกับศูนย์จัดการศัตรูพืชชุมชนในพื้นที่เสี่ยง ผลิตขยายเชื้อราไตรโคเดอร์มา เชื้อราบิวเวอเรีย เพื่อเตรียมความพร้อมสำหรับใช้ในฤดูกาลใหม่ และรณรงค์ให้สมาชิกศูนย์จัดการศัตรูพืชชุมชน และเกษตรกรทั่วไปนำไปใช้ควบคุม โรค แมลง ศัตรูข้าวในทุกพื้นที่

๓.๓ ประชาสัมพันธ์ให้เกษตรกรสำรวจติดตามสถานการณ์การระบาดของยุงไล่ชนิด สนับสนุนสารชีวภัณฑ์ ป้องกันกำจัดศัตรูพืช และแนะนำวิธีการผลิตสารชีวภัณฑ์จากศูนย์ส่งเสริมเทคโนโลยีการเกษตรด้านอารักขาพืชในเขตรับผิดชอบในพื้นที่ที่พบการระบาดรุนแรงเป็นวงกว้าง

๓.๔ สำนักงานเกษตรจังหวัดและเกษตรอำเภอ ได้ออกตรวจสอบพื้นที่และให้ความรู้แก่เกษตรกรในพื้นที่ที่มีการระบาดและแนะนำวิธีการใช้สารชีวภัณฑ์ วิธีการผลิตขยายสารชีวภัณฑ์ต่างๆ เพื่อให้เกษตรกรนำไปใช้ในพื้นที่ที่มีการระบาดเพื่อเป็นการป้องกันกำจัด โรค แมลง ศัตรูข้าว และให้คำแนะนำให้เกษตรกรกำจัดวัชพืชโดยรอบแปลง เพื่อเป็นการตัดวงจรชีวิต และลดปริมาณแหล่งที่อยู่อาศัยของ โรค แมลง ศัตรูพืช ในนาข้าว

๓.๕ แนะนำให้เกษตรกรงดหวานปุ๋ยในอัตราที่มากเกินไป และแนะนำให้เกษตรกรใช้พันธุ์ต้านทานโรคไหม้ข้าว เช่น สุพรรณบุรี ๑ สุพรรณบุรี ๖๐ ปราจีนบุรี ๑ พลายงาม ข้าวเจ้าหอมพิษณุโลก ๑ สุรินทร์ ๑ เหนียวอุบล ๒ สันป่าตอง ๑ หางยี ๗๑ เป็นต้น

๓.๖ แนะนำให้เกษตรกรหมั่นสำรวจและติดตามข่าวสารสถานการณ์การระบาดของศัตรูพืชอย่างสม่ำเสมอ และหากพบการระบาดของศัตรูพืชให้เกษตรกรแจ้งการระบาดได้ที่สำนักงานเกษตรตำบล อำเภอ และสำนักงานเกษตรจังหวัดในพื้นที่

๓.๗ แนะนำให้เกษตรกรใช้เชื้อราไตรโคเดอร์มาเพื่อควบคุมการระบาดของโรคไหม้ข้าว และใช้เชื้อราบิวเวอเรียเพื่อควบคุมการระบาดของหนอนห่อใบข้าว และส่งเสริมให้เกษตรกรทำการสำรวจแปลงนาเพื่อป้องกันการระบาดของโรคแมลงศัตรูข้าวอย่างสม่ำเสมอ

### ๔. การคาดการณ์ศัตรูพืช ในช่วงระหว่างวันที่ ๑๖ - ๒๒ สิงหาคม ๒๕๖๔

ภาคเหนือ ระวัง เพลี้ยกระโดดสีน้ำตาล เพลี้ยไฟ โรคขอบใบแห้ง และโรคไหม้ข้าว

ภาคตะวันออกเฉียงเหนือ ระวัง เพลี้ยกระโดดสีน้ำตาล เพลี้ยไฟ หนอนกอข้าว โรคขอบใบแห้ง และโรคไหม้ข้าว

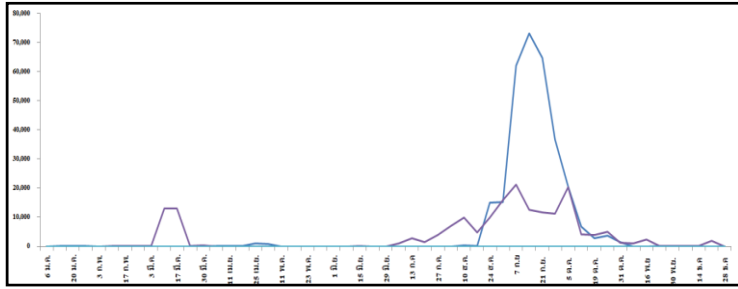
ภาคกลาง และภาคตะวันออก ระวัง เพลี้ยกระโดดสีน้ำตาล เพลี้ยไฟ และโรคไหม้ข้าว

ภาคใต้ ระวัง เพลี้ยกระโดดสีน้ำตาล แมลงสี หนอนกอข้าว หนอนห่อใบข้าว และโรคไหม้ข้าว

# แผนภูมิแสดงการเปรียบเทียบการระบาดของศัตรูข้าว

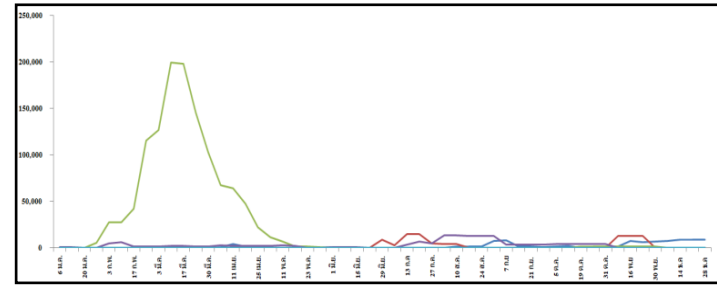
ระหว่างปี ๒๕๕๙ - ๒๕๖๔

พื้นที่ระบาด (ไร่)



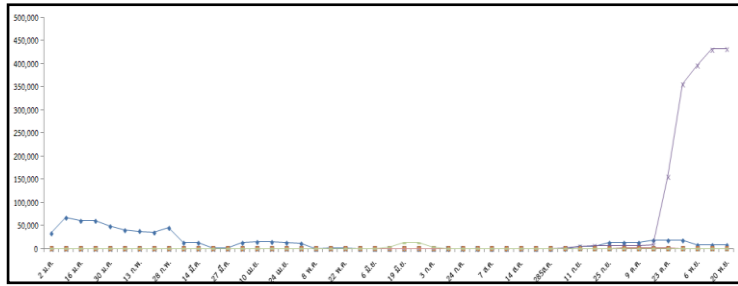
ปี ๒๕๕๙

พื้นที่ระบาด (ไร่)



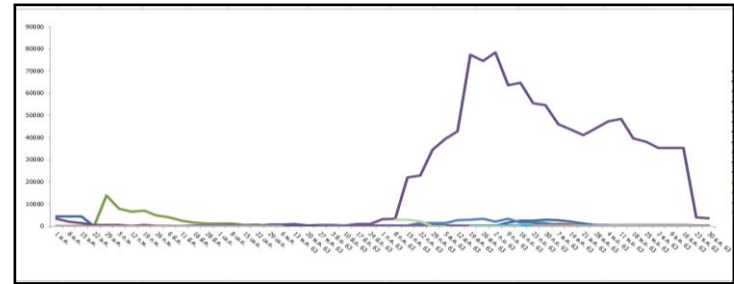
ปี ๒๕๖๐

พื้นที่ระบาด (ไร่)



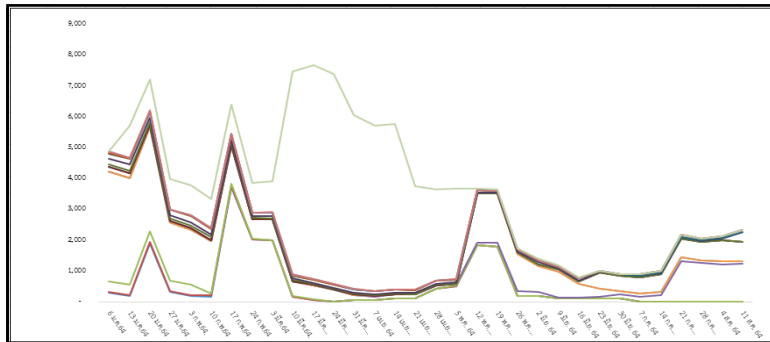
ปี ๒๕๖๒

พื้นที่ระบาด (ไร่)



ปี ๒๕๖๓

พื้นที่ระบาด (ไร่)



ปี ๒๕๖๔

- เพลี้ยกระโดดสีน้ำตาล ๒.๐๐ ไร่
- เพลี้ยไฟ ๖๑๒.๐๐ ไร่
- หนอนกอข้าว ๑๑.๐๐ ไร่
- หนอนห่อใบข้าว ๓๑๕.๐๐ ไร่
- หนอนกัดใบข้าว ๗๓.๐๐ ไร่
- แมลงสิง ๙๖.๐๐ ไร่
- โรคไหม้ข้าว ๑,๒๓๒.๗๕ ไร่